



การจัดการมูลฝอยติดเชื้อ

ตามพระราชบัญญัติการสาธารณสุข พ.ศ. 2535

วัตถุประสงค์ของโครงการ

เพื่อสร้างความร่วมมือ ความเข้าใจ และเตรียมความพร้อมในการ
จัดการมูลฝอยติดเชื้ออย่างมีประสิทธิภาพ และถูกหลักสุขาภิบาล
สิ่งแวดล้อม

กลุ่มเป้าหมาย

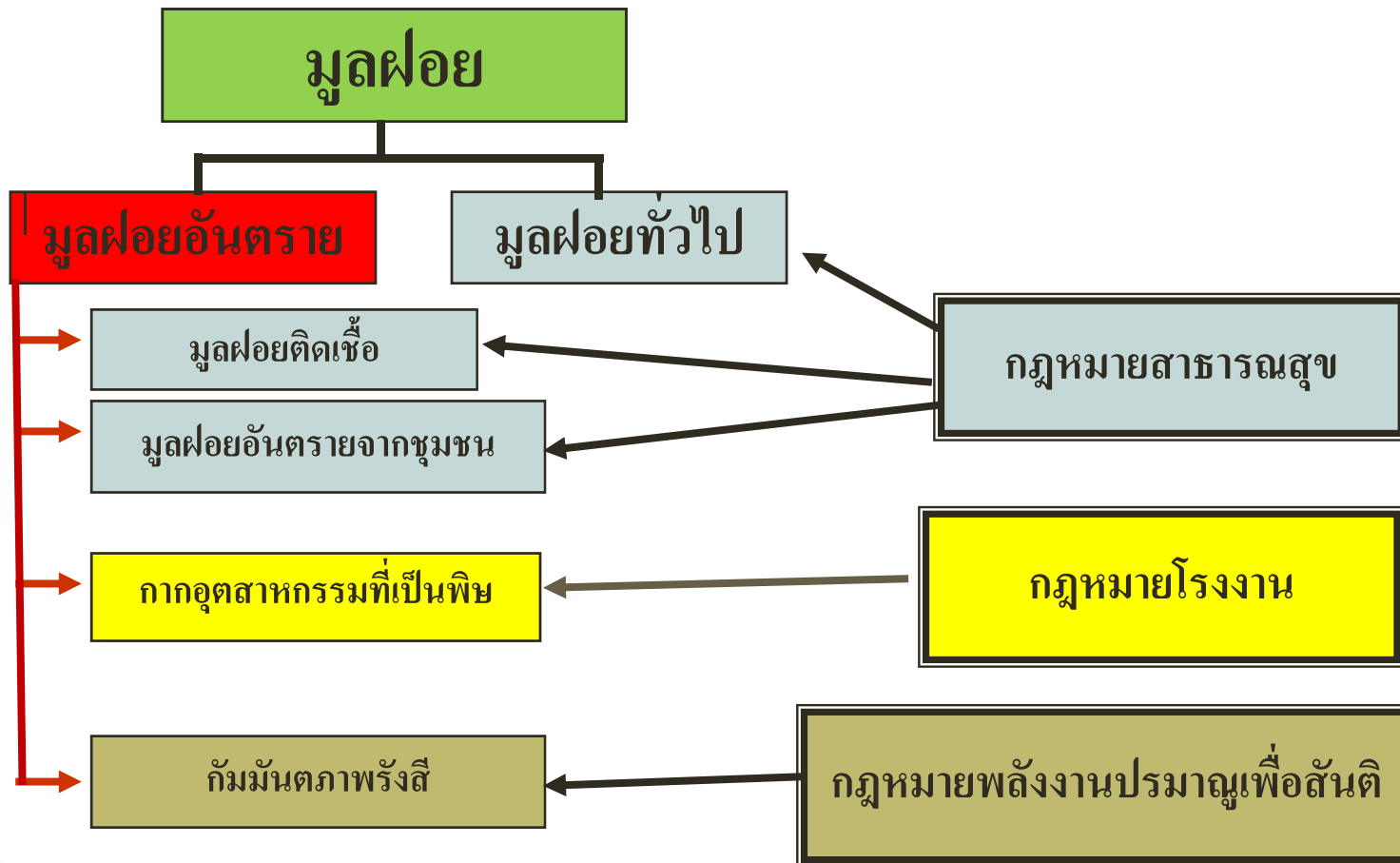
สถานบริการการสาธารณสุขในเขตกรุงเทพมหานคร

หลักทั่วไปเกี่ยวกับมูลฝอยตามกฎหมาย การสาธารณสุข

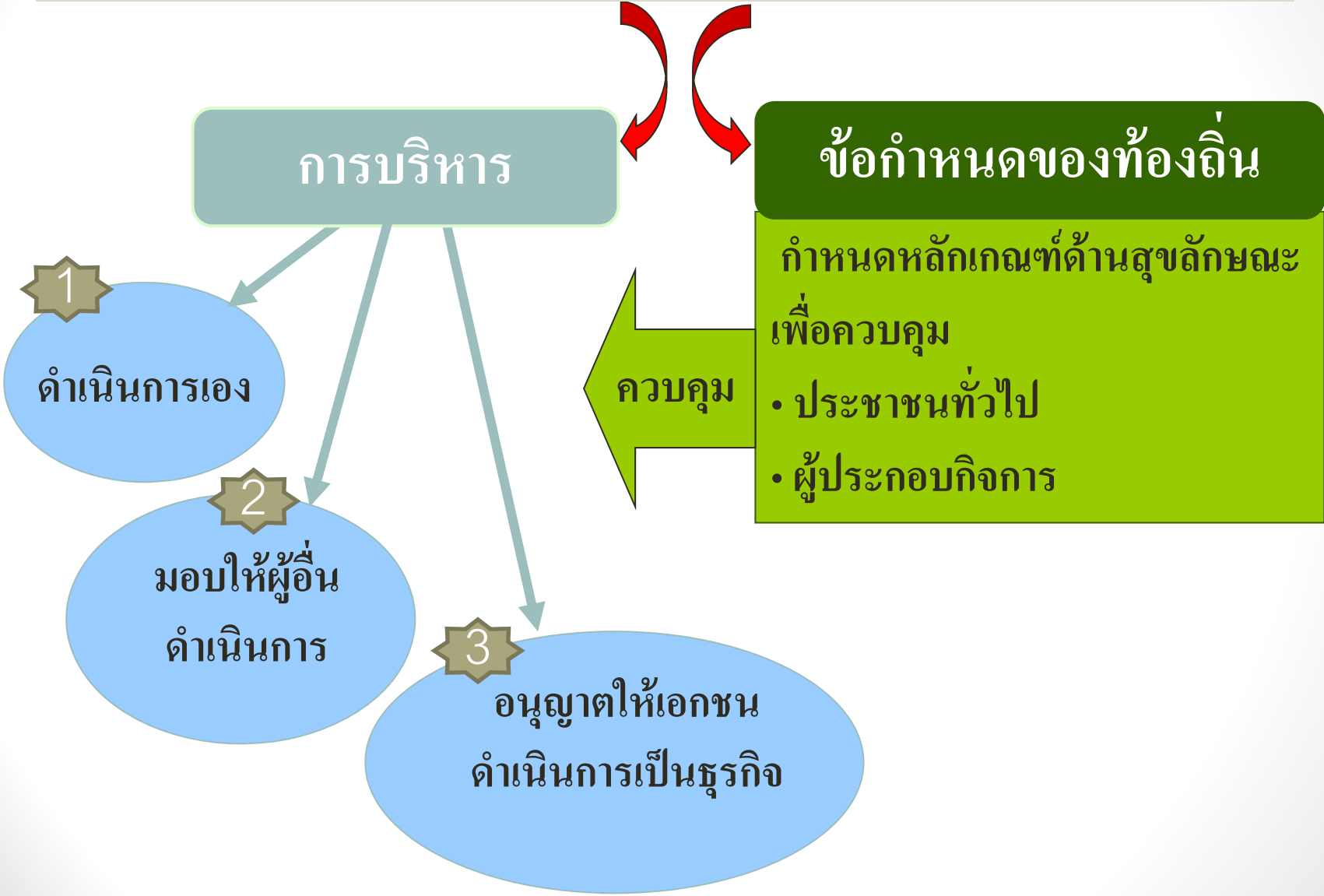
มูลฝอยมี 3 ประเภท

- 1) มูลฝอยทั่วไป = เศษกระดาษ เศษผ้า เศษอาหาร
เศษสินค้า เศษวัตถุ ถุงพลาสติก ภาชนะที่ใส่อาหาร เถ้า
มูลสัตว์ ซากสัตว์ หรือสิ่งอื่นใดที่เก็บกวาดจากถนน ตลาด
ที่เลี้ยงสัตว์หรือที่อื่น
- 2) มูลฝอยติดเชื้อ
- 3) มูลฝอยที่เป็นพิษหรืออันตรายจากชุมชน

ขอบเขตการจัดการมูลฝอยตามกฎหมายสาธารณสุขกับ กฎหมายที่เกี่ยวข้อง



อำนาจหน้าที่ของราชการส่วนท้องถิ่น

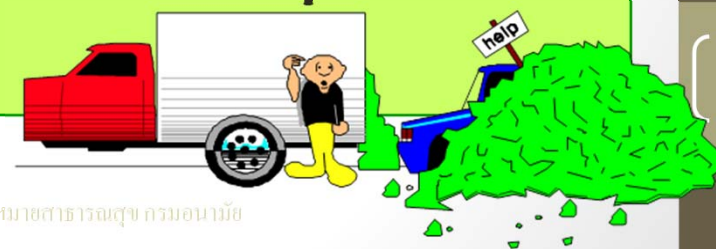


หลักเกณฑ์สำหรับประชาชนทั่วไป

- (1) ห้ามการถ่าย เท ทิ้งมูลฝอยในที่หรือทางสาธารณะ
- (2) กำหนดให้มีที่รองรับมูลฝอยในที่หรือทางสาธารณะ และที่เอกชน
- (3) กำหนดวิธีการเก็บ ขน และกำจัดมูลฝอยให้เจ้าของหรือผู้ครอบครองอาคารสถานที่ปฏิบัติ
- (6) กำหนดการอื่นใดที่จำเป็นเพื่อให้ถูกต้องด้วยสุลักษณะ

หลักเกณฑ์สำหรับผู้ประกอบกิจการ

- (5) กำหนดหลักเกณฑ์ วิธีการและเงื่อนไขในการเก็บ ขน และกำจัดมูลฝอย เพื่อให้ผู้รับใบอนุญาตตามมาตรา 19 ปฏิบัติ ตลอดจนกำหนด อัตราค่าบริการชั้นสูง ตาม ลักษณะการให้บริการที่ผู้รับใบอนุญาตตามมาตรา 19 จะพึงเรียกเก็บได้
- (6) กำหนดการอื่นใดที่จำเป็นเพื่อให้ถูกต้องด้วยสุจริตลักษณะ



กฎกระทรวง

มาตรา 6 เพื่อประโยชน์ในการปฏิบัติการให้เป็นไปตามพระราชบัญญัตินี้ให้รัฐมนตรีโดยคำแนะนำของคณะกรรมการมีอำนาจออกกฎกระทรวงดังต่อไปนี้

(1) กำหนดหลักเกณฑ์ วิธีการ และมาตรการในการควบคุมหรือกำกับดูแล สำหรับกิจการหรือการดำเนินการในเรื่องต่าง ๆ ตามพระราชบัญญัตินี้

(2) กำหนดมาตรฐานสถานะความเป็นอยู่ที่เหมาะสมกับการดำรงชีพของประชาชน และวิธีดำเนินการเพื่อตรวจสอบควบคุมหรือกำกับดูแล หรือแก้ไขสิ่งที่จะมีผลกระทบต่อสถานะความเป็นอยู่ที่เหมาะสมกับการดำรงชีพของประชาชน

กฎกระทรวงตามวรรคหนึ่งจะกำหนดให้ใช้บังคับเป็นการทั่วไปทุกท้องถิ่นหรือให้ใช้บังคับเฉพาะท้องถิ่นใดท้องถิ่นหนึ่งก็ได้ และในกรณีที่กฎกระทรวงดังกล่าวจะสมควรกำหนดให้เรื่องที่เป็นรายละเอียดทางด้านเทคนิควิชาการหรือเป็นเรื่องที่ต้องมีการเปลี่ยนแปลงรวดเร็วตามสภาพสังคมให้เป็นไปตามหลักเกณฑ์ที่รัฐมนตรีประกาศกำหนด โดยคำแนะนำของคณะกรรมการและประกาศในราชกิจจานุเบกษา

กฎกระทรวง

มาตรา 20(4) กำหนดอัตราค่าธรรมเนียมในการให้บริการของราชการส่วนท้องถิ่นหรือบุคคลอื่นที่ราชการส่วนท้องถิ่นมอบให้ดำเนินการแทน ในการเก็บ ขน หรือกำจัดสิ่งปฏิกูลหรือมูลฝอย ไม่เกินอัตราที่กำหนดในกฎกระทรวง ทั้งนี้ การจะกำหนดอัตราค่าธรรมเนียมการกำจัดสิ่งปฏิกูลหรือมูลฝอยราชการส่วนท้องถิ่นนั้นจะต้องดำเนินการให้ถูกต้องด้วยสุจริตตามที่กำหนดในกฎกระทรวง

กฎกระทรวงเกี่ยวกับมูลฝอย

1. **กฎกระทรวงว่าด้วยการกำจัดมูลฝอยติดเชื้อ พ.ศ. 2545**
2. (ร่าง)กฎกระทรวงว่าด้วยมูลฝอยทั่วไป
3. (ร่าง)กฎกระทรวงว่าด้วยมูลฝอยที่เป็นพิษหรืออันตราย
จากชุมชน

มูลฝอยติดเชื้อ

คำนิยาม

- “มูลฝอยติดเชื้อ”
- หมายความว่า มูลฝอยที่มีเชื้อโรคปะปนอยู่ในปริมาณหรือมีความเข้มข้นซึ่งถ้ามีการสัมผัสหรือใกล้ชิดกับมูลฝอยนั้นแล้วสามารถทำให้เกิดโรคได้

คำนิยาม

- กรณีมูลฝอยดังต่อไปนี้ที่เกิดขึ้นหรือใช้ในกระบวนการตรวจวินิจฉัยทางการแพทย์และการรักษาพยาบาล การให้ภูมิคุ้มกันโรคและการทดลองเกี่ยวกับโรค และการตรวจชั้นสูตรศพหรือซากสัตว์รวมทั้งในการศึกษาวิจัยเรื่องดังกล่าว ให้ถือว่าเป็นมูลฝอยติดเชื้อ
- (1) ซากหรือชิ้นส่วนของมนุษย์หรือสัตว์ที่เป็นผลมาจากการผ่าตัด การตรวจชั้นสูตรศพหรือซากสัตว์ และการใช้สัตว์ทดลอง
- (2) วัสดุของมีคม เช่น เข็ม ใบมีด กระบอกฉีดยา หลอดแก้ว ภาชนะที่ทำด้วยแก้ว สไลด์ และแผ่นกระจกปิดสไลด์
- (3) วัสดุซึ่งสัมผัสหรือสงสัยว่าจะสัมผัสกับเลือด ส่วนประกอบของเลือด ผลิตภัณฑ์ที่ได้จากเลือด สารน้ำจากร่างกายของมนุษย์หรือสัตว์ หรือวัคซีนที่ทำจากเชื้อโรคที่มีชีวิต เช่น สำลี ผ้าก๊อซ ผ้าต่าง ๆ และท่อยาง
- (4) มูลฝอยทุกชนิดที่มาจากห้องรักษาผู้ป่วยติดเชื้อร้ายแรง

คำนิยาม

- “**ห้องรักษาผู้ป่วยติดเชื่อร้ายแรง**” หมายความว่า ห้องรักษาผู้ป่วยซึ่งติดเชื่อร้ายแรงตามที่กระทรวงสาธารณสุขกำหนด โดยประกาศในราชกิจจานุเบกษา

คำนิยาม

- “**สถานบริการสาธารณสุข**” หมายความว่า
- (๑) สถานพยาบาลตามกฎหมายว่าด้วยสถานพยาบาล และหมายความรวมถึง สถานพยาบาลของทางราชการ
- (๒) สถานพยาบาลสัตว์ตามกฎหมายว่าด้วยสถานพยาบาลสัตว์ และหมายความรวมถึงสถานพยาบาลสัตว์ของทางราชการ

คำนิยาม

- **“สถานพยาบาลของทางราชการ”** หมายความว่า สถานพยาบาลของราชการส่วนกลาง ราชการส่วนภูมิภาค ราชการส่วนท้องถิ่น สภากาชาดไทย และสถานพยาบาลของหน่วยงานอื่นของรัฐตามที่กระทรวงสาธารณสุขกำหนด โดยประกาศในราชกิจจานุเบกษา

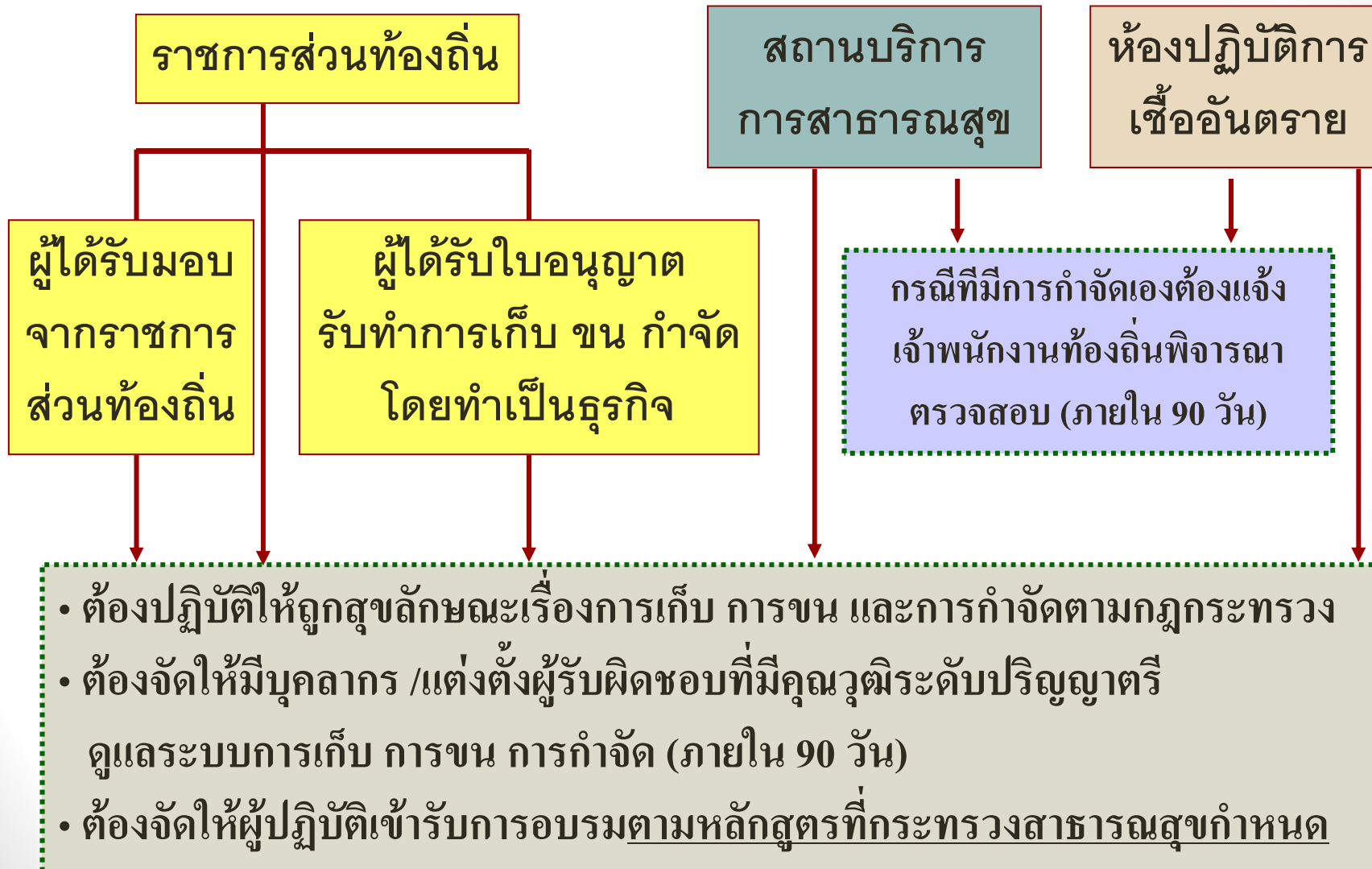
คำนิยาม

- **“สถานพยาบาลสัตว์ของทางราชการ”** หมายความว่า
สถานพยาบาลสัตว์ของราชการส่วนกลาง ราชการส่วนภูมิภาค
ราชการส่วนท้องถิ่น สภากาชาดไทย และสถานพยาบาลสัตว์ของ
หน่วยงานอื่นของรัฐตามที่กระทรวงสาธารณสุขกำหนด โดย
ประกาศในราชกิจจานุเบกษา

คำนิยาม

- **“ห้องปฏิบัติการเชื้ออันตราย”** หมายความว่า ห้องปฏิบัติการเชื้ออันตรายที่มีได้ตั้งอยู่ภายในสถานบริการการสาธารณสุข ซึ่งได้แก่ ห้องปฏิบัติการตรวจวิเคราะห์สารเคมีและจุลินทรีย์ในวัตถุตัวอย่างจากร่างกายมนุษย์หรือสัตว์ที่อาจก่อให้เกิดเชื้ออันตราย และห้องปฏิบัติการทดสอบด้านสาธารณสุขที่ทำการตรวจวิเคราะห์คุณภาพ ส่วนประกอบ และความปลอดภัยของผลิตภัณฑ์สุขภาพที่อาจก่อให้เกิดเชื้ออันตราย ทั้งนี้ ตามลักษณะและเงื่อนไขที่กระทรวงสาธารณสุขกำหนดโดยประกาศในราชกิจจานุเบกษา

สรุปการจัดการมูลฝอยติดเชื้อตามกฎหมายกระทรวง



การควบคุมดูแลการเก็บ ขน และกำจัด มูลฝอยติดเชื้อ **ของราชการส่วนท้องถิ่น**



จัดให้มีสถานที่ทิ้งในที่สาธารณะ
และกำหนดวิธีการกำจัดในท้องถิ่น

จัดให้มีผู้รับผิดชอบอย่างน้อย 1 คน
(วุฒิปริญญาตรี วิทยาศาสตร์/ วิศวกรรม)

ดำเนินการเก็บขนและกำจัดตามหลักเกณฑ์ในกฎกระทรวง

ควบคุมดูแลสถานบริการการสาธารณสุข & ห้องปฏิบัติการ
เชื้ออันตรายให้ปฏิบัติตามกฎกระทรวง

ควบคุมดูแลผู้รับมอบ / ผู้ได้รับอนุญาตให้ปฏิบัติตามกฎกระทรวง

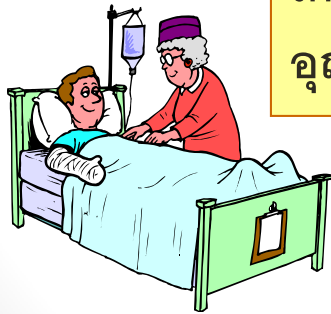
อาจารย์ร่วมกันหลายท้องถิ่นในการดำเนินการร่วมกันได้

การเก็บ /ขน ต้องจัดให้มีบุคลากรมีวุฒิ
วทบ. อย่างน้อย 1 คน

การกำจัด ต้องจัดให้มีบุคลากร วุฒิ
วทบ./วิศวะ อย่างน้อย 1-2 คน แล้วแต่
กรณี

ต้องเก็บ /รวบรวมมูลฝอยฯ ให้ต้องด้วย
สุขลักษณะตามกฎหมายกระทรวง

ต้องมีที่พักรวมมูลฝอยฯ (ถ้าเก็บ
เกินกว่า 7 วัน ที่พักต้องควบคุม
อุณหภูมิได้)



การดำเนินการของ
สถานบริการ &
ห้องปฏิบัติการ

กรณีกำจัดเอง-ต้องแจ้ง
เจ้าพนักงานท้องถิ่นและต้อง
ได้รับความเห็นชอบก่อน

หมวด 2 การเก็บมูลฝอยติดเชื้อ

1) ภาชนะบรรจุ

แบบกล่อง
สำหรับของมีคม

ไม่มากกว่า 3/4



แบบถุง
กรณีมีใช้ของมีคม

ไม่มากกว่า 2/3



หมวด 2 การเก็บมูลฝอยติดเชื้อ (ต่อ)

2) การเก็บรวบรวม

เก็บทันที ณ ที่เกิดมูลฝอย & ไม่ปนกับมูลฝอยอื่น

จัดให้มีที่เก็บ ณ มุมห้องได้ แต่ไม่เกิน 1 วัน

จัดให้มีที่พักรวมมูลฝอยติดเชื้อ (กรณีพักค้างคืน)



- แยกอาคาร / ห้อง & พื้นผนังเรียบ
- ขนาดพอรองรับไม่น้อยกว่า 2 วัน
- โปร่งไม่อับทึบ & ป้องกันสัตว์นำโรค
- ประตูล็อกได้ พิมพ์ **“ที่พักรวมมูลฝอยติดเชื้อ”**
- มีลานล้างรถเข็น รางระบายน้ำ
- เก็บเกิน 7 วัน ควบคุมอุณหภูมิต่ำกว่า 10 ซ.

หมวด 2 การเก็บมูลฝอยติดเชื้อ (ต่อ)

3) การเคลื่อนย้าย

บุคลากรที่ทำหน้าที่เคลื่อนย้ายต้องมีความรู้ & สวมชุดปฏิบัติงานที่ป้องกันอันตรายได้



การเคลื่อนย้ายมูลฝอยฯ ต้องใช้ “รถเข็น” ไปตามเส้นทางที่กำหนด



- ต้องทำด้วยวัสดุที่ทำความสะอาดง่าย
- มีผนังปิดมิดชิด / ไม่มีแฉกมุม
- มีอุปกรณ์ทำความสะอาดกรณีมูลฝอยฯ ตกหล่น
- พิมพ์ “รถเข็นมูลฝอยติดเชื้อ ห้ามใช้ในกิจการอื่น”



กรณีมูลฝอยฯ ตกหล่นต้องใช้อุปกรณ์เก็บ & ทำความสะอาดด้วยน้ำยาฆ่าเชื้อโรค



หมวด 3 การขนมูลฝอยติดเชื้อ

1) พาหนะ อุปกรณ์ และสถานที่

มียานพาหนะขนมูลฝอยติดเชื้อจำนวนที่เพียงพอ

- ตัวถังปิดทึบ ภายในบุด้วยวัสดุทนทาน ทำความสะอาดง่าย
- กรณีมูลฝอยฯ เก็บนานกว่า 7 วัน ต้องควบคุมอุณหภูมิได้ต่ำกว่า 10 องศาเซลเซียส
- จัดให้มีอุปกรณ์ป้องกันอันตราย & อุปกรณ์สื่อสาร
- พิมพ์ “ใช้เฉพาะขนมูลฝอยติดเชื้อ”
- พิมพ์ชื่อท้องถิ่น /ชื่อ สถานที่ รหัส/เลขใบอนุญาต เลขโทรศัพท์ (สีแดง)



ต้องจัดให้มีที่พักรวม & บริเวณที่จอดรถขน

หมวด 3 การขนมูลฝอยติดเชื้อ (ต่อ)

2) การขน

ผู้ขับขี่และผู้ปฏิบัติงานต้องมีความรู้ &
สวมชุดป้องกันส่วนบุคคลขณะปฏิบัติงาน

ต้องขนโดยพาหนะขนมูลฝอยติดเชื้อ

ต้องขนสม่ำเสมอตามวัน เวลาที่กำหนด

กรณีมูลฝอยฯ ตกหล่นต้องใช้อุปกรณ์เก็บ
& ทำความสะอาดด้วยน้ำยาฆ่าเชื้อโรค

ห้ามนำยานพาหนะไปใช้ในกิจการอื่น

หมวด 4 การกำจัดมูลฝอยติดเชื้อ

1) สถานที่ และอุปกรณ์เครื่องมือ

ต้องจัดให้มีที่พักรวม กว้างเพียงพอ เพื่อรอการกำจัด
พิมพ์ “ที่เก็บกักภาชนะบรรจุมูลฝอยติดเชื้อ” สีแดง

ต้องจัดให้มีเครื่องป้องกันอันตรายส่วนบุคคลสำหรับ
ผู้ปฏิบัติงาน

มีอุปกรณ์/เครื่องมือป้องกันอัคคีภัย /อุบัติเหตุ

หมวด 4 การกำจัดมูลฝอยติดเชื้อ (ต่อ)

2) การกำจัด

ผู้ปฏิบัติงานต้องมีความรู้ &
สวมชุดป้องกันอันตรายส่วนบุคคลขณะปฏิบัติงาน

วิธีการกำจัด

- 1) เผาในเตาเผา
- 2) ทำลายเชื้อด้วยไอน้ำ
- 3) ทำลายเชื้อด้วยความร้อน
- 4) วิธีอื่นตามประกาศฯ

เศษที่เหลือ ให้กำจัด
ตามวิธีกำจัดมูลฝอย
ทั่วไป เว้นแต่ สธ.
กำหนดเป็นอย่างอื่น

ต้องกำจัดภายใน 30 วันนับแต่วันที่ขนมาจากที่พักรวม



หมวด 4 การกำจัดมูลฝอยติดเชื้อ (ต่อ)

3) การกำจัด

การกำจัดที่ใช้เตาเผา

ต้องให้ได้มาตรฐาน คือ

- ต้องมี 2 ห้องเผา ห้อง (1) เผามูลฝอย ไม่ต่ำกว่า 760 ซ. ห้อง (2) เผาควัน ไม่ต่ำกว่า 1,000 ซ. และ
- ต้องได้มาตรฐานอากาศเสีย ตาม สธ.กำหนด

การกำจัดที่ใช้วิธีการอื่น

ต้องให้ได้มาตรฐานทางชีวภาพ คือ ทำลายเชื้อโรคได้หมด โดยตรวจสอบด้วยวิธีการตรวจวิเคราะห์เชื้อ สะเทียโรเธอร์โมฟิลลัส หรือบะซิลลัสซับทิลิส

สถานบริการ & ห้องปฏิบัติการผู้ได้รับอนุญาต ต้องตรวจสอบเป็นประจำและรายงานให้ท้องถิ่นทราบ



WEB SITE

ศูนย์บริหารกฎหมายสาธารณสุข

WWW.laws.anamai.moph.go.th

ศูนย์บริหารกฎหมายสาธารณสุข

กรมอนามัย กระทรวงสาธารณสุข

ถนนติวานนท์ อำเภอเมือง จังหวัดนนทบุรี 11000

โทร. 0-2590-4175

โทรสาร 0-2591-8180